



Hnutí DUHA
místní skupina Olomouc

A > Dolní náměstí 38, 779 00 Olomouc
T > 585 228 584
F > 585 228 584
E > olomouc@hnutiduha.cz
W > www.hnutiduha.cz/olomouc
IČO > 44936354
ČÚ > 3313751001/5500

Městský úřad Jablunkov
odbor územního plánování a
stavebního řádu
Dukelská 144
739 91 Jablunkov

Olomouc, 15. 1. 2013

Připomínky k návrhu územního plánu Jablunkov

K oznámení o veřejném projednání návrhu územního plánu Jablunkov včetně vyhodnocení vlivů na udržitelný rozvoj území (Natura, SEA) ze dne 28. 11. 2012 č. j. MEJA 18488/2012 sdělujeme následující připomínky:

Připomínka č.1.

Požadujeme doplnit zákres dálkového migračního koridoru (dále jen „DMK“) pro velké savce ve východní části území, vedoucí do RBC 7 a rovněž v západní části území tak, aby obsahovalo okolí biokoridoru N1 a jeho okolí, který vede pod nově zbudovaný železniční podchod (s vyjmutím existujících staveb v okolí).

Odůvodnění:

Velké šelmy – vlk obecný, rys ostrovid a medvěd hnědý, jejichž domovské okrsky zaujímají značnou rozlohu (stovky kilometrů čtverečních) jsou v důsledku rychlého rozvoje regionů v podhorských oblastech ohroženy zástavbou a fragmentací krajiny, která negativně ovlivňuje jak disperzi mladých jedinců, tak pohyb dospělých zvířat v rámci přesunu za potravou nebo vyhledáváním partnerů pro rozmnožování.

Jablunkovsko je mimořádně významnou oblastí migrace velkých savců (Hlaváč & Anděl 2001). To dokládá i recentní výskyt velkých šelem, doložený jako státními orgány (především Správou CHKO Beskydy), tak monitoringem prováděným Hnutím DUHA Olomouc. V roce 2007 byla na žádost MŽP provedena firmou Evernia speciální migrační studie (Anděl et al. 2007), která na Jablunkovsku identifikovala poslední dva pruhy nezastavěné krajiny, tzv. migrační koridory. Tento požadavek byl reflektován také ve schválených Zásadách územního rozvoje Moravskoslezského kraje. Protože jeden z migračních koridorů se nachází na katastrálním území Jablunkov, byl zanesen do grafické části územního plánu. Vedení migračních koridorů bylo dále upřesněno v rámci projektu VaV SP/2d4/36/08 „Vyhodnocení migrační průchodnosti krajiny pro velké savce a návrh ochranných a optimalizačních opatření“, ukončeného v roce 2010 (Anděl et al. 2010). Pro zajištění maximální funkčnosti a dlouhodobé průchodnosti krajiny je proto nutné tento koridor respektovat v celé délce trasy, jinak budou opatření, realizovaná pro zajištění průchodnosti mezi Moravskoslezskými a Slezskými Beskydami (například podchod pod železnici), neefektivní).

Svým významem se migrační koridory podobají zeleni, vytvářené například v rámci ÚSES, nicméně tento systém, který vznikl na počátku 90. let minulého století, zcela neodpovídá větším

prostorovým nárokům velkých šelem. Migrační koridory musí být řádově širší než koridory ÚSES (minimálně 100 metrů), na druhou stranu není nutné, aby jejich celá plocha byla definována jako zeleň. Přípustné je také zemědělské a lesnické využití i na větší části plochy. Na rozdíl od prvků ÚSES také není možné krátkodobé přerušení nebo zúžení koridoru, realizace jakýchkoliv staveb nebo oplocení. V tom případě dochází k funkčnímu znehodnocení celé plochy koridoru.

Připomínka č. 2.

Pro zajištění průchodnosti DMK, kód 293, požadujeme úplné převedení plochy PX ve východní části R7 RBC na plochu přírodní – součást ÚSES (P).

Odůvodnění:

V PX plochách je dle návrhu ÚP poměrně slabá možnost regulace staveb, které mohou tvořit migrační bariéry a dále zahušťovat zástavbu. Jedná se o rekreační stavby pro sport, rekreaci a kulturu (například zařízení pro cvičení v přírodě, běžecké stezky, stezky zdatnosti, oplocené hřiště, minigolf apod.) a nezbytných zařízení veřejné dopravní a technické infrastruktury. Vzhledem k tomu, že plocha PX zahrnuje v celou aktuálně volně průchodnou šířku migračního koridoru (cca 140 m), výstavba různých nespécifikovaných staveb by mohla výrazně snížit funkčnost migračního koridoru.

Připomínka č. 3.

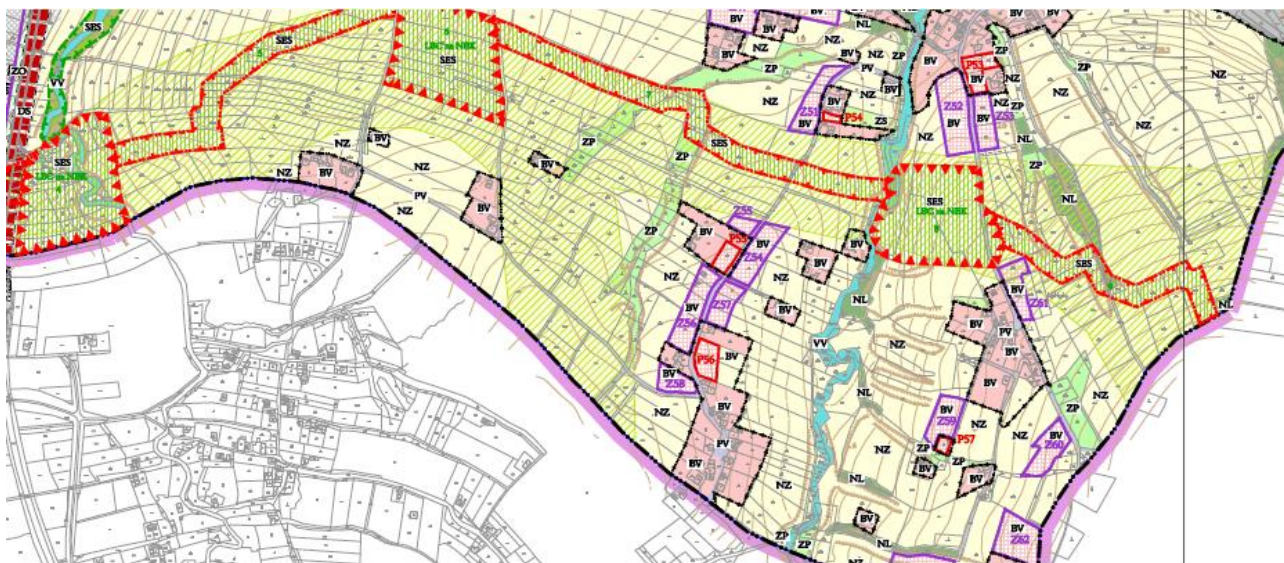
Požadujeme vyjmutí plochy Z79 z návrhu ÚP Jablunkov a zakreslení migračního koridoru pro velké savce v celé šíři volného prostoru pod estakádou.

Odůvodnění:

Estakáda, která převádí mezinárodní komunikaci E75 (I/11), zajišťuje průchodnost velkých savců a je klíčovým prvkem migračního koridoru mezi Slezskými a Moravskoslezskými Beskydami. Umístění nových staveb do průchozího profilu estakády výrazně snižuje funkčnost podchodu.

Připomínka č. 4.

Požadujeme trasou dálkového migračního koridoru východně od estakády vést lokální prvky ÚSES podle návrhu, jak byl ÚSES vedený v roce 2009:

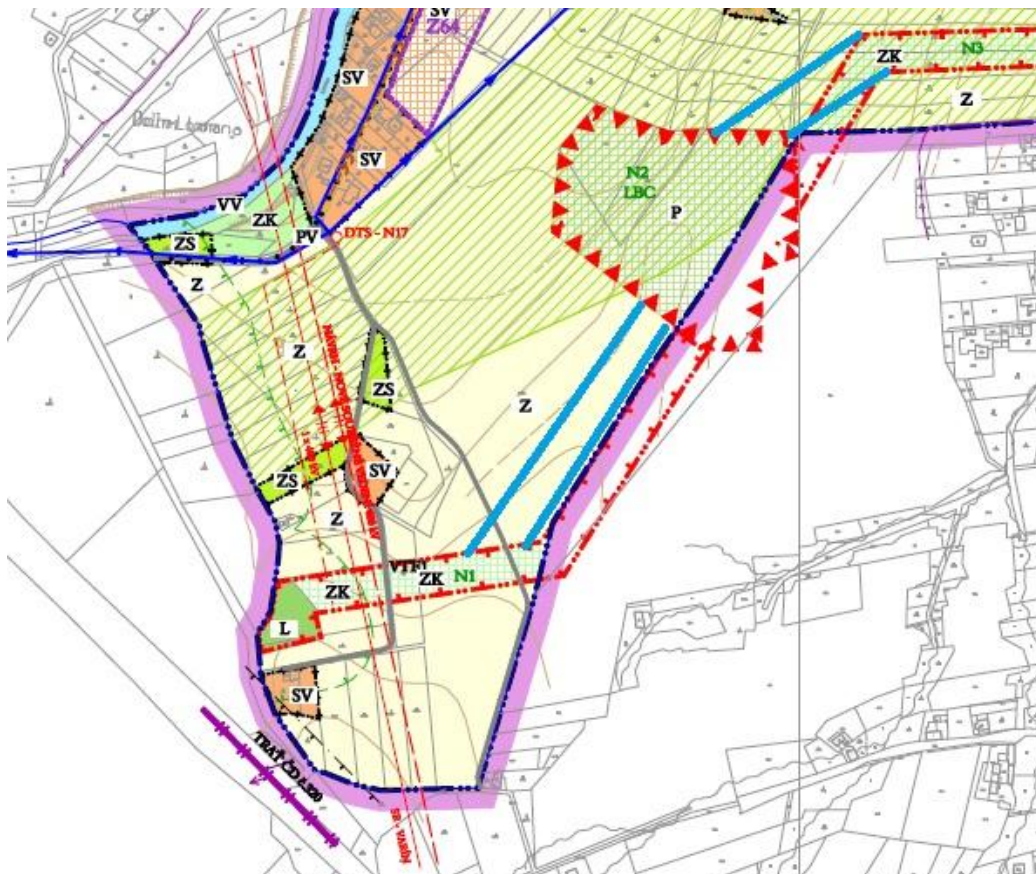


Odůvodnění:

V konceptu ÚP Jablunkov byly v roce 2009 v celé délce migračního koridoru pro velké savce vymezeny prvky ÚSES. V současném ÚP Jablunkov byly prvky ÚSES východně od estakády (silnice I/11) postupně odstraněny a nachází se zde už jen LBC N4. Využitelnost migračního koridoru velkými savci – funkčnost se zmenšuje, pokud krajina nemá dostatečný podíl lesa nebo doprovodnou zeleň. Tu lze v prvcích ÚSES zajistit mnohem snadněji než ve volné krajině. Pro realizaci prvků ÚSES lze navíc využít dotační mechanismy Ministerstva životního prostředí.

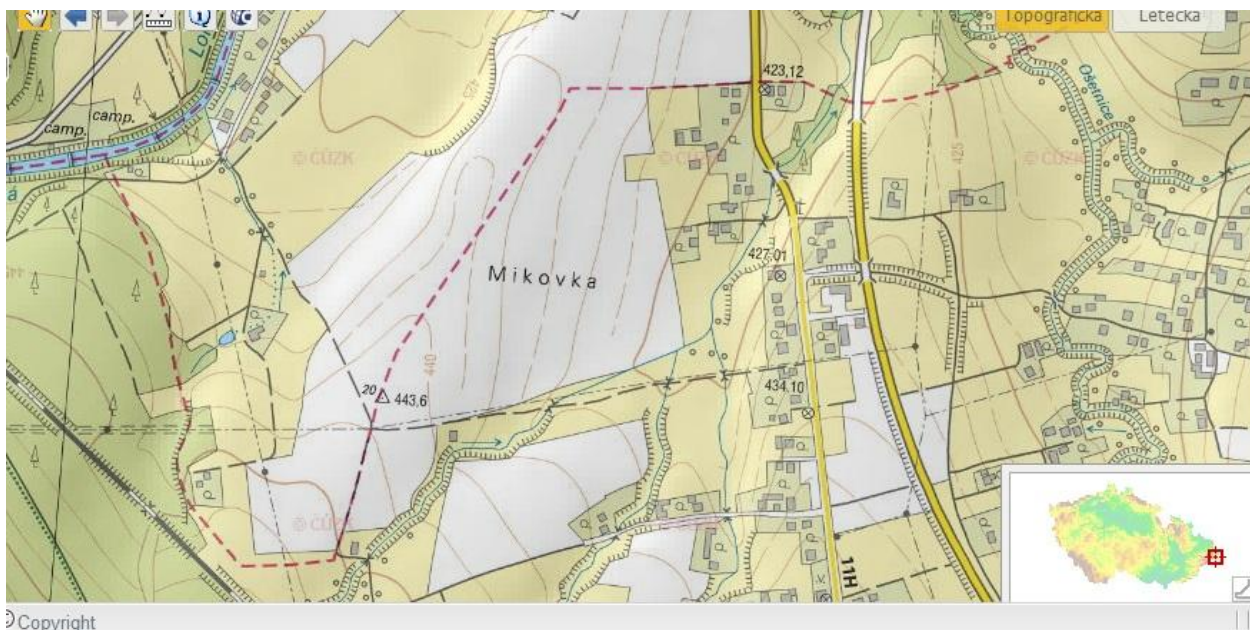
Připomínka č. 5.

Požadujeme opravu zákresu koridorů N1, N3 které částečně nebo úplně vedou mimo katastr, (návrh vyznačen modře).



Odůvodnění:

Sice je pravda, že osa nadregionálního koridoru vede těsně za hranicí katastru v Mostech u Jablunkova, ovšem lokální biokoridory nemusí trasu nadregionálního koridoru kopírovat zcela přesně, mohou být upraveny podle lokálních podmínek (Low et al. 1995: 65). Výhoda naší navrhované varianty je, že navedení k migračnímu podchodu pod železnici je vedením v katastru Jablunkova kratší a také z hlediska terénního vedení výhodnější – koridor zbytečně neklesá pod terénní val, po kterém vede hranice katastru. Navíc v posledním návrhu ÚP v Mostech koridor také není vedený. Došlo by tak k přerušení biokoridoru ÚSES zhruba na 500 metrů, což není akceptovatelné ani dle metodiky ÚSES.



Mapa vyznačuje hranici katastru – z hlediska terénního členění je výhodnější biokoridor vést v katastru Jablunkova

Hana Kovaříková
koordinátorka Hnutí DUHA Olomouc

Zpracovali: Miroslav Kutal, Michal Bojda

Prameny:

Anděl P., Gorčicová I, Hanuš F., Moravec F. & Hromková V., 2007: Zajištění migrační propustnosti Jablunkovské brázdy pro velké savce v souvislosti s předpokládaným navýšením automobilového provozu na silnici I/11 v úseku Jablunkov – státní hranice ČR/SR po zahájení provozu závodu Hyundai Motor Company v průmyslové zóně Nošovice. Evernia s. r. o., Liberec, 31 pp.

Anděl P., Mináriková T., Andreas M., 2010: Ochrana průchodnosti krajiny pro velké savce. Evernia, Liberec, 137 pp.

Hlaváč V. & Anděl P., 2001: Metodická příručka pro zajišťování průchodnosti dálničních komunikací pro volně žijící živočichy. AOPK ČR, Praha, 51 pp.

Low J. et al., 1995: Rukověť projektanta místního územního systému ekologické stability: metodika zpracování a dokumentace. Doporučeno Ministerstvem životního prostředí. Doplněk, Brno, 1995, 134 pp.