

Co jsou to vlčí hlídky?

Vlčí hlídky jsou jednotlivci či menší skupiny speciálně proškolených dobrovolníků, kteří část svého volného času věnují pohybu v terénu beskydských hor za účelem ochrany velkých šelem (vlka, rysa, medvěda).

Zázemí jim zajišťuje v rámci svých projektů Hnutí DUHA Olomouc ve spolupráci se sdružením Beskydčan.

Proč vlastně vznikly vlčí hlídky?

Vlk obecný, rys ostrovid a medvěd hnědý jsou celosvětově ohrožené druhy šelem, které do naší přírody odjakživa patří. Jsou součástí lesního ekosystému, stejně důležitou jako stromy, ptáci nebo bakterie. Šelmy jsou vrcholoví predátoři, přispívají k regulaci počtu býložravců a snižují výskyt jejich nemocí. Udržují tak přírodní rovnováhu.

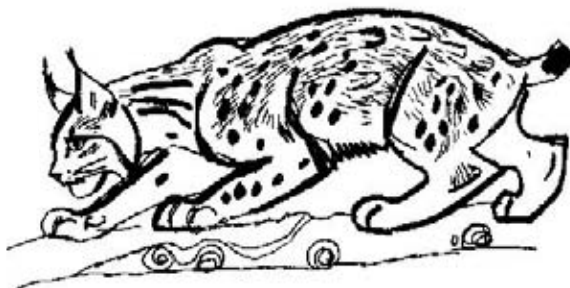
V minulém století však byly velké šelmy na území ČR zcela vyhubeny. V současné době se do Beskyd samy znovu vracejí, jejich návrat však komplikuje několik problémů.

Přestože jsou vlk, rys i medvěd zákonem přísně chráněné druhy, hlavním důvodem, proč se u nás nemohou nerušeně usadit, je nelegální lov.

Záchranné plány vypracované ministerstvem v Praze však s pytláky mnoho nesvedou. Jediný způsob, jak umožnit šelmám návrat do Beskyd, je jejich přímá ochrana v terénu a osvěta na místní úrovni. Protože Správa CHKO Beskydy nemá na účinnou ochranu šelem dostatek finančních ani lidských zdrojů, pomoc dobrovolníků je velice důležitá.



Hnutí DUHA se problematice velkých šelem věnuje soustavněji již 10 let. V roce 2008 zahájilo projekt „Soused vlk“, jehož součástí je vedle besed, výukových programů, vydávání informačních materiálů a mediální práce také *terénní monitoring* prováděný vlčími hlídkami a terénními pracovníky.

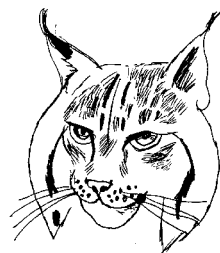


Co dělají vlčí hlídky?

• Zoologická pozorování

Hlavní náplní terénního monitoringu je zjišťování a dokumentace pobytočných znaků vlka, rysa a medvěda.

Dobrovolníci pořizují fotografie či sádrové odlitky nalezených stop a sbírají trus nebo srst šelem, které pak slouží k dalším výzkumům. Monitoring je zaměřen rovněž na sledování dalších chráněných živočichů (tetřev hlušec, jeřábek lesní, vydra říční, kočka divoká, šplhavci).



• Každodenní pohyb v terénu

Dokázat konkrétnímu člověku pytláctví je velmi obtížné, protože pytláci mají (kromě stále kvalitnějších zbraní a techniky) výhodu především v tom, že na místě činu nemají žádné svědky.

Dobrovolníci vlčích hlídek proto svým ustavičným pohybem v terénu a monitoringem lovecké činnosti narušují tento pocit anonymity a beztrastnosti pytláků a odrazují tak lovce od střelby na chráněné šelmy.

Svou přítomnost dávají dobrovolníci najevo vyvěšováním cedulek, jimiž lovce upozorňují na to, že „území střeží vlčí hlídky“. Aktivita hlídek je zesílena v zimním období, kdy jsou šelmy nejčastěji loveny a jsou dobré podmínky pro stopování. Vlčí hlídky pro svůj pohyb v lese zásadně nevyužívají motorová vozidla, naopak se chovají tiše, aby neplašili zvěř.

• Dokumentace „újedí“

Při monitoringu se dobrovolníci někdy setkávají s masitými návnadami – tzv. újedemi, které myslivci kladou před posedy.

Ve většině případů se jedná o zdechliny nebo části zdechlin hospodářských zvířat, jejichž ponechávání ve volné krajině veterinární zákon výslovně zakazuje. Takovýto nález hlídkující dobrovolníci vždy řádně zdokumentují a oznámí mysliveckým hospodářům nebo veterinární správě, která zahájí šetření a přikáže odstranění návnady,

pokud tak myslivci sami neučiní již v průběhu šetření.



Myslivci často argumentují tím, že návnady jsou určeny pro lišku – tedy „škodnou“.

Mohou mít pravdu, ale zkušený zoologové potvrzují, že tyto návnady navštěvují také zákonem chráněné šelmy.

Pak už záleží jen na slušnosti a morálce lovce, zda se po nic netušící šelmě rozhodne vystřelit. Většina myslivců by si samozřejmě na vlka nebo rysa vystřelit nedovolila, na druhou stranu se ale stále najdou i takoví, kteří se s výskytem velkých šelem těžko smířují. Bohužel i pár pytláků dokáže výrazně ohrožovat přežití velkých šelem u nás.



• Vyvracení mýtů o šelmách

Hlídkující dobrovolníci informují obyvatele beskydských hor a turisty o výskytu velkých šelem a snaží se vyvracet zažitá mýty o jejich nebezpečnosti pro člověka.

Zájemcům nabízejí k této problematice informační materiály.

• Spolupráce se Správou CHKO Beskydy

Při terénním monitoringu získávají vlčí hlídky velmi cenné informace o výskytu a pohybu ohrožených druhů, které předávají Správě CHKO Beskydy.

Svou dobrovolnou činností tak doplňují malý počet terénních pracovníků na Správě CHKO. Někteří členové vlčích hlídek jsou také zároveň Stráží přírody CHKO Beskydy.



Životy velkých šelem jsou stále ohrožovány ilegálním lovem a neobejdou se bez naší – i vaší – pomoci. Jestliže vás oslovila myšlenka vlčích hlídek a chcete se zapojit nebo projekt podpořit finančně, hmotným darem, nabídkou ubytování v zimě či jakkoli jinak, využijte prosím některého z kontaktů:



Hnutí DUHA
místní skupina Olomouc

Hnutí DUHA Olomouc
Dolní náměstí 38, 772 00 Olomouc
Tel./fax: 585 204 643, 602 529 850
E-mail: vlci.hlidky@hnutiduha.cz

Více informací o velkých šelmách a jejich ochraně:
www.selmy.cz

Ilustrace: Ludvík Kunc

Vydalo Hnutí DUHA Olomouc, 2009.

Podpořeno grantem z Islandu, Lichtenštejnska a Norska v rámci Finančního mechanismu EHP a Norského finančního mechanismu prostřednictvím Nadace rozvoje občanské společnosti. Projekt je rovněž akreditovaný pro oblast dobrovolnictví a podpořený z dotace Ministerstva vnitra.



Upozornění:

Kopírování a šíření tohoto letáku je žádoucí. Díky za to.

ORIGINÁL BYL V ZÁJMU NAŠICH LESŮ
VYTIŠTĚN NA RECYKLOVANÉM PAPIŘE.



VLČÍ HLÍDKY