



Hnutí DUHA

Zpravodaj sítě obcí směřujících k recyklační společnosti



1/2011

Představení projektu
Podpora domácího kompostování
Osvětové materiály
Exkurze

Progresivní odpadové hospodářství v pilotních obcích

Renata Placková

Hnutí DUHA se věnuje ekologickému nakládání s odpady po mnoho let na různých úrovních (od prosazování ekologických opatření do zákonů a koncepčních národních dokumentů po podporu třídění odpadů v domácnostech). Zkušenosti ukázaly, že je důležité věnovat se zlepšování odpadového hospodářství na komunální úrovni – v obcích a mikroregionech. Zejména menší obce často narazí na mnoho problémů při výběru a zavádění vhodných opatření vedoucích k ekologickému nakládání s odpady.

Projekt podpořený Státním fondem životního prostředí přinese pěti obcím konkrétní návrhy „šité na míru“ místním podmínkám. Základem práce je stručná analýza situace – způsob nakládání s odpady, množství produkovaného směsného a tříděného odpadu, ekonomika odpadového hospodářství. Ve spolupráci s vedením obce pak navrhujeme konkrétní řešení problémů. Nejčastěji je potřeba zlepšit nakládání s bioodpadem – obvykle tvoří třetinu až polovinu obsahu popelnic, často se osvědčil pytlový sběr odpadů (nejlépe doplněný motivační slevou pro dobré „třídíče“) a osvěta o škodlivosti spalování odpadků v kamnech.

Více o projektu a naší práci v obcích najdete na www.hnutiduha.cz/obce.



Do aktuálního projektu se zapojily obce:

Mořice – www.morice.cz

Kokory – www.obeckokory.cz

Ústín – www.ustin.cz

Hnojice – www.hnojice.cz

Křtiny – www.krtiny.cz

Ostopovice – www.ostopovice.cz

a město Šternberk – www.sternberk.cz

x

Podpora domácího kompostování a osvěta mezi občany má smysl - rozbor složení odpadů ve Dvoře Králové nad Labem a Ostopovicích to potvrzují

Tomáš Příkryl

Příklad první: Dvůr Králové nad Labem

Město se šestnácti tisíci obyvateli po vzoru jiných měst a obcí (jedním z nich je třeba Brumov-Bylnice ve Zlínském kraji) nakoupilo v letech 2006 -2008 domácí kompostéry. Celkem jich bylo přes 700, část byla plastová a část ze dřeva od místního stolaře. Občané si je mohli pronajmout za symbolický poplatek ve výši 10% z pořizovací ceny. Hnutí DUHA provedlo po 3 a 6 měsících od zavedení opatření rozbor odpadů z popelnic.

Ve tři svozové dny (čtvrtek 17.1., 16.4. a 24. 6. 2008) byl proveden rozbor odpadů z popelnic. V lednu jsme rozebírali obsah dvaceti náhodně vybraných popelnic, v dubnu a červnu pak po deseti popelnicích z domácností, které měly kompostéry pronajaté. Celkem jsme analyzovali 576 kilogramů odpadů.

Dva ze tří rozborů ukázaly, že recyklovatelné odpady tvoří 80% domovních odpadů, přičemž bezmála polovinu

zbylých nerecyklovatelných odpadů tvořily jednorázové dětské pleny. Objemově nejvýraznější složku tvořily plastové obaly. Za povšimnutí stojí vysoké hmotnostní zastoupení dětských plen (I. rozbor 8 hm %), stavebního odpadu (III. rozbor 24 hm %) a objemové zastoupení snadno recyklovatelných a vysoce ceněných nápojových PET lahví (III. rozbor 13 obj. %). Domovní odpady obsahovaly z velké míry také živnostenské a stavební odpady.

Rozbory potvrdily že kuchyňské a zahradní odpady v domovních odpadech tvoří hmotnostně nejvýznamnější část. V prvním rozboru, tedy před zahájením projektu na podporu domácího kompostování, tvořily kuchyňské a zahradní odpady 44,5% odpadů a biologicky rozložitelné komunální odpady tvořily dokonce 60 % odpadů. Popelnice po zahájení projektu podpory domácího kompostování obsahovaly pouze 35 a 45 % biologicky rozložitelných komunálních odpadů, což znamená pokles o více než čtvrtinu.

Závěr a doporučení:

Kuchyňské a zahradní (kompostovatelné odpady) tvořily vždy hmotnostně velmi významnou složku analyzovaného směsného komunálního odpadu. Je proto nezbytné zaměřit se na snížení produkce tohoto typu odpadů, protože právě podle hmotnosti odevzdávaných odpadů platí obce skládkovné. Nezanedbatelnou položku tvoří rovněž papír a plasty (jak po hmotnostní, tak objemové stránce). Pronájem kompostérů je významným krokem k řešení tohoto problému, což potvrdily provedené rozborů i zkušenosti z jiných měst a obcí.

Další úsilí by se mělo napřít na snížení množství vyhazovaných PET lahví a papíru i prohloubení informovanosti o kompostování a sdílení informací. Vzhledem k množství vyhazovaných jednorázových plen by jistě stálo za úvahu podpořit osvětu v používání moderních pratelných látkových plen na opakované použití. Této problematice se včetně spolupráce s obcemi věnuje Rosa České Budějovice (www.rosacb.cz)

Příklad druhý: Ostopovice

Jihomoravská obec s necelými patnácti obyvateli se dlouhodobě zabývá problematikou prevence a třídění odpadů. V roce 2008 byl proveden rozbor 300 kg kilogramů odpadů z 15-ti popelnic (5 z bytové zástavby, 10 ze zástavby rodinných domů). Druhý rozbor proběhl v říjnu 2011 a bylo při něm rozebráno přes 100 kg odpadů z náhodně vybraných popelnic. Oba rozborů v Ostopovicích ukazují na velký podíl kuchyňských a zahradních odpadů v popelnicích – vždy jejich hmotnostní podíl přesáhl 50%. Tříditelné složky pak celkem představovaly až 90% zkoumaného odpadu. Mírný pokles zahradního odpadu v Ostopovicích můžeme přičíst dřívějším aktivitám na podporu domácího kompostování nebo sezonním výkyvům. Obec v současnosti připravuje otevření nového sběrného dvora (projekt by I připravován za podpory Hnutí DUHA a měl být realizován již v tomto roce, nicméně došlo ke zdržení na straně poskytovatele dotace). Ve sběrném dvoře bude možné odevzdávat vytríděný i kompostovatelný odpad a zavedení pytlového sběru odpadů.

Shrnutí výsledků

Rozborů potvrdily že kuchyňské a zahradní odpady v domovních odpadech tvoří hmotnostně nejvýznamnější část, jak ve městě tak v obci. A úspěšná snaha o jejich odklonění by vedla k výraznému poklesu hmotnosti odpadu vyváženého na skládku. Objemově jsou ve Dvoře Králové nad Labem i Ostopovicích nejvýznamnější položkou plastové obaly. Pokud chtějí města a obce snížit objem produkovaných odpadů (například pro snížení frekvence svozu SKO) mělo by se zaměřit na aktivity motivující občany a živnostníky ke snížení produkce: plastů, kuchyňských a zahradních odpadů.

Úplné výsledky a vyhodnocení rozborů ve Dvoře Králové najdete [zde](#).

Nabídka osvětových materiálů pro obce

Pro zájemce nabízíme také přípravu a tisk osvětových materiálů - letáků a brožur zaměřených na konkrétní témata. Letáky jsou vhodné k distribuci do schránek, brožury pak osloví spíše vážné zájemce. Při dotisku většího počtu (pro města nebo mikroregiony) je možné doplnit další informace nebo znak obce. Základní cena je 5Kč/leták, při odběru většího počtu je možná sleva. V případě zájmu pište na renata.plackova@hnutiduha.cz.

- Leták „Čistší vzduch - Odpadky nepatří do kamen“
- Leták „Pytlový sběr - Třídění nebylo nikdy tak snadné“
- Leták „Kompost u vás doma“



Exkurze 2012

V jarních měsících roku 2012 proběhne jednodenní exkurze pro starosty a zastupitele obcí zaměřená na prezentaci úspěšných řešení odpadového hospodářství obcí. Informace budeme posílat s dostatečným předstihem, pokud máte již nyní předběžně zájem o účast, napište krátkou zprávu na renata.plackova@hnutiduha.cz a pozvánku dostanete přednostně.





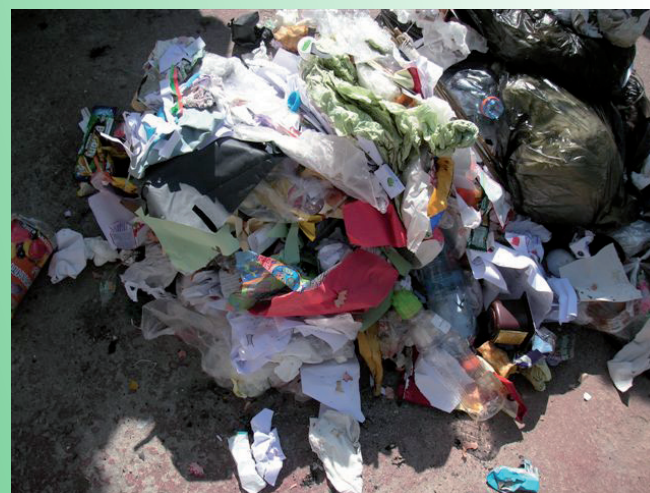
Rozbor odpadu ve Dvoře Králové.



Stavební odpad do popelnice nepatří.



Bioodpad.



Co všechno by se dalo ještě vytřídit.



SFŽP ČR

Vydání infolistu bylo finančně podpořeno Státním fondem ŽP v rámci projektu Realizace progresivních odpadových koncepcí v pilotních obcích.



Hnutí DUHA
místní skupina Olomouc

A > Dolní náměstí 38, 779 00 Olomouc
T > 585 228 584
F > 585 228 584
E > olomouc@hnutiduha.cz
www.hnutiduha.cz/olomouc

Zpracovali: Tomáš Přikryl a Renata Placková
Fotografie: Ivo Kropáček, Tomáš Přikryl, archiv Hnutí DUHA,
www.sxc.hu
Vydalo Hnutí DUHA Olomouc, prosinec 2011.

Hnutí DUHA s úspěchem prosazuje ekologická řešení, která zajistí zdravé a čisté prostředí pro život každého z nás. Navrhujeme konkrétní opatření, jež sníží znečištění vzduchu a vody, pomohou omezit množství odpadu, chránit krajinu nebo zbavit potraviny toxických látek. Naše práce zahrnuje jednání s úřady a politiky, návrhy zákonů, kontrolu průmyslových firem, pomoc lidem, rady domácnostem a vzdělávání, výzkum, informování novinářů i spolupráci s obcemi. Hnutí DUHA působí celostátně, v jednotlivých městech a krajích, i na mezinárodní úrovni. Je českým zástupcem Friends of the Earth International, největšího světového sdružení ekologických organizací.