


Soužití s medvědy

Medvěd hnědý se po letech znovu zabydluje v Beskydech. Česká republika se tak stala další evropskou zemí, kde má tato největší evropská šelma svůj domov. Tato publikace vám přiblíží život medvědů a doporučí, jak se v oblastech, kde se medvědi vyskytují, správně chovat. Respektováním základních pravidel lze předcházet většině problémů, které soužití lidí a medvědů provázejí.



 Schweizerische Eidgenossenschaft
Confédération suisse
Confederazione Svizzera
Confederaziun svizra

 nadace
partnerství
| LIDÉ A PŘÍRODA

Podpořeno z Programu švýcarsko-české spolupráce



Co víme o medvědech?

Medvěd hnědý (*Ursus arctos*) je největší evropská šelma, v podmínkách střední Evropy průměrná hmotnost samců dosahuje 150–350 kg, samice jsou o třetinu menší. Medvědi jsou většinou samotáři, pouze medvíďata zůstávají s matkou 1,5–2,5 roku. Nejraději mají hluboké lesy, dostatek bobulí a klid.

Kde žijí medvědi?

Na většině našeho území byli medvědi vyhubeni v průběhu 17. a 18. století, nejdéle se dokázali udržet v Beskydech, kde byl poslední kus zastřelen v roce 1893. Díky návaznosti na Slovensko, kde dosud žijí početné populace všech velkých šelem, se do Beskyd medvědi od 70. let. 20. století vracejí. Pravidelně se zde objevuje několik zvířat, která se však zatím na našem území trvale nezabydlela. Na Slovensku žije asi 700–900 medvědů, v celých Karpatech pak 6000–7000.

Víte, že... karpatská populace medvěda hnědého je po východoevropské (ruské) největší v Evropě?



Čím se živí?

Navzdory tomu, že medvědi patří mezi velké šelmy, kořist většinou aktivně neloví. Jejich potrava je z 60–90 % rostlinného původu a větší část živočišné složky



tvoří různé larvy brouků, kukly mravenců a jiný hmyz. Složení potraviny se během roku značně mění: na jaře se medvěd rád popásá na čerstvé trávě a pupenech rostlin, na podzim konzumuje především různé lesní bobule a semínka, důležitým energetickým zdrojem jsou i bukvice. Zvláště v oblibě má také med, který vybírá jak divokým včelám, tak ze včelích úlů. Díky svému výbornému čichu medvědi snadno nacházejí a konzumují zdechliny: v lese tak spolu s dalšími organismy plní důležitou sanitární funkci, protože zabraňují šíření různých nákaz.

Věřili byste, že se zvíře tak velké, jako je medvěd, dokáže na zimu vykrmit v podstatě jen z lesních plodů? Za den jich dokáže spořádat až 20 kg.

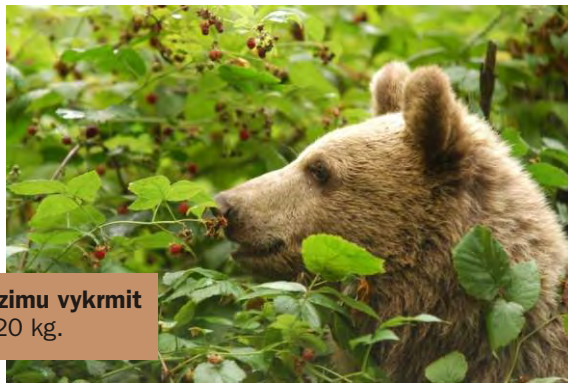
Jak žijí v zimě?

Zimu medvědi tráví tzv. nepravým zimním spánkem. V tomto období se nepatrně snižuje tělesná teplota, ovšem výrazně klesá tep a frekvence dýchání. Medvědi tak šetří energii v době nedostatku vhodné potraviny. Délka spánku je 75–120 dní, zpravidla od poloviny listopadu do poloviny března, medvěd se však může probudit i dříve, například v případech zimních oblev, a poté znovu ulehnout. V době spánku je schopen přijímat podněty z okolí (hlavně zvukové). Ty ho také mohou ze spánku lehce probudit.

Brloh, ve kterém medvědi tráví zimu, může mít podobu malé jeskyňky, díry vyhrabané ve svahu či pod vývratem nebo jen nakupené hromady listů.

Víte, že... medvíďata přicházejí na svět nejčastěji v lednu, v době zimního spánku?

Samice proto svůj brloh pečlivě vystýlají větvičkami a mechem...





Jsou medvědi lidem nebezpeční?

Medvěd jako jediná z našich šelem může skutečně přivodit člověku vážné zranění. Jedná se však o výjimečné případy, kterým lze vcelku účinně předcházet. V zásadě existují dva typy rizikových situací, kdy může dojít ke konfliktu s medvědem:

1. Setkání s tzv. synantropním medvědem, který přivykl lidské přítomnosti konzumací nezabezpečených odpadků v blízkosti lidských sídel. Ztráta přirozené plachosti medvědů zvyšuje nebezpečí střetu.
2. Medvěd je překvapen nenadálou blízkostí lidí, kteří překročili jeho „osobní prostor“. Takový medvěd se cítí ohrožen – většinou uteče, pokud má kam, ale může i zaútočit, např. pokud se jedná o medvědice s mládětem.

Běžně se však medvěd snaží lidem vyhýbat. Ve skutečnosti dochází na území ČR a Slovenska denně k desítkám setkání lidí s medvědy, která člověk vůbec nezaregistruje, protože se zvíře v poklidu stáhne do ústraní. Přestože je medvěd schopen jednou ranou usmrtit např. krávu, člověka nepovažuje za svou potravu. Jak potvrzují statistiky horské služby, mnohem větším nebezpečím pro člověka jsou úrazy v horách. Na Slovensku v oblastech výskytu medvědů v blízkosti lidských sídel je ročně zaznamenáno několik útoků medvěda na člověka. V těchto mediálně vděčných případech šelmy vystupují jako viníci, ačkoliv okolnosti napadení nejsou vždy zcela jasné. Z podrobnějších informací lze vysledovat, že mnohým případům bylo možné předejít.

Víte, že... zvýšený lov medvědů neochrání lidské statky před útoky těchto zvířat? Na Slovensku žilo před 40 lety o polovinu méně medvědů než nyní, přesto byly škody na dobytku vyšší než dnes. V Alpách, kde nežije více než 50 medvědů, i v Kanadě s tisíci kilometry čtverečními divočiny mají problémy s medvědy, pokud je nechají přživovat se na odpadcích. Daleko účinnější než lov jsou preventivní opatření, zajišťující lidem i medvědům dlouhodobé mírumilovné soužití.



Jak se chovat v oblastech s výskytem medvěda?

Neexistují 100% zaručená pravidla, nicméně uvádíme odborná a prověřená doporučení, která sníží riziko konfliktu.

1. Předcházejte setkání s medvědem

- ▶ Držte se turistických tras. Pokud procházíte nepřehledným terénem, mluvte nebo si zpívejte, případně se ozvěte různými „nepřirodními“ zvuky (cinknutí kovových předmětů, např. turistických holí), aby o vás medvědi včas věděli a měli možnost se vám vyhnout.
- ▶ Dodržujte zákaz vstupu do přírodních rezervací či klidových oblastí a zákaz sběru lesních plodů v těchto místech. Respektujte medvědí domov stejně, jako medvědi respektují ten váš.
- ▶ Nenechávejte v přírodě ani poblíž tábořiště žádné zbytky jídla. Rozbalte jen tolik jídla, kolik sníte.
- ▶ Pokud bydlíte v oblasti, kde se medvědi vyskytují, snažte se zamykat své popelnice a pravidelně je vyvážet – medvědi pak nebudou mít příležitost zkoumat jejich obsah.
- ▶ Pokud jste chovatelé, chraňte svá zvířata elektrickými ohradníky nebo vycvičenými pasteveckými psy. Dejte vědět medvědům, které území je vaše. Elektrický ohradník vám může zapůjčit Hnutí DUHA Valašsko, které provozuje také poradnu pro chovatele. Informujte se o dalších možnostech ochrany na stránkách www.selmy.cz.

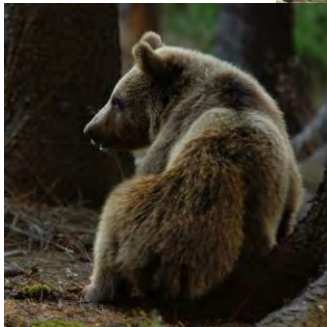
2. Při setkání s medvědem zůstaňte klidní

I přes zuby, drápy, váhu a sílu, kterou medvědi disponují, nezaměřují se na zabíjení a požívání lidí. Člověku se snaží raději vyhnout, pokud o něm vědí.

- ▶ Vyhněte se i vy medvědovi, kterého potkáte a zatím o vás neví. Tíše se vzdalte a kontrolujte medvědovo chování.
- ▶ Pokud si vás medvěd všiml, pravděpodobně se bude snažit utéct. Nedívejte se zvířeti přímo do očí: to si může medvěd vyložit jako



Biotop medvěda hnědého





Ukázky
medvědem
poškozených
stromů
a zachycené
srsti

Víte, proč se medvědi nemohou přemnožit? Na rozdíl např. od hlodavců nebo většiny hmyzu má medvědice jen 1–4 mláďata pouze každý druhý až třetí rok a několik let o ně pečuje. Velcí teritoriální samci dokážou navíc regulovat počet medviďat aktivním lovem. V přírodě nemůže žít více medvědů, než dovolují přírodní zdroje – kapacita prostředí. Při nedostatku potravy by medvědi strádali, trpěli nemocemi a nerozmožovali se.




Ukázky medvědem
poškozených stromů

záměr k útoku a reagovat protiútokem. Raději se odvráťte a předstírejte, že medvěda nevidíte, mluvejte klidným hlubokým hlasem, po očku sledujte medvědovo chování a pomalu se vzdalujte. Neutíkejte!


- ▶ Pokud vás medvěd sleduje, upusťte kus oděvu nebo jiný předmět, který může upoutat jeho pozornost.
- ▶ V případě útoku si klekněte na zem, sbalte se do klubíčka, ruka ma si chraňte krk, lokty dejte ke kolenům. Nehýbejte se, dokud zvíře z místa úplně neodejde. Medvěd útok často jen předstírá a pokud se nebudete aktivně bránit, ztratí o vás zájem.

Jak poznáme přítomnost medvěda?

Medvěd hnědý má nezaměnitelná pětiprstá chodidla s mohutnými drápy. Přední stopy jsou širší než delší, široké 10–20 cm. V zadních stopách se otiskuje celé chodidlo a mají tvar bosé lidské nohy, dlouhé 17–30 cm. Stopy po drápech můžeme najít i na rozhrabaných pařezech, kde medvědi hledají potravu nebo na stromech, z nichž (obzvláště jehličnatých) pomocí zubů a drápů strhávají kůru i dřevo až do výšky 2,5 m. O kmeny se také otírají, v pryskyřici se při tom zachycuje jemná medvědí srst a nechávají tam svůj pach. Tyto „medvědí stromy“ pak slouží ke vzájemné komunikaci. Trus medvěda se liší podle aktuální potravy, většinou se jedná o větší tmavou hromádku s patrnými zbytky rostlinné potravy (pecky, jádérka, listy borůvek, tráva).



Stopní dráha
se širokým
otiskem
přední
medvědí
tlapy



Čerstvý medvědí trus

Víte, že ... když se medvěd postaví na zadní, není to žádné výhrůžné ani útočné gesto? Je to proto, že chce mít větší rozhled a čichem lépe identifikovat, s kým se potkal. Když zjistí, že jde o člověka, většinou pak hned uteče.



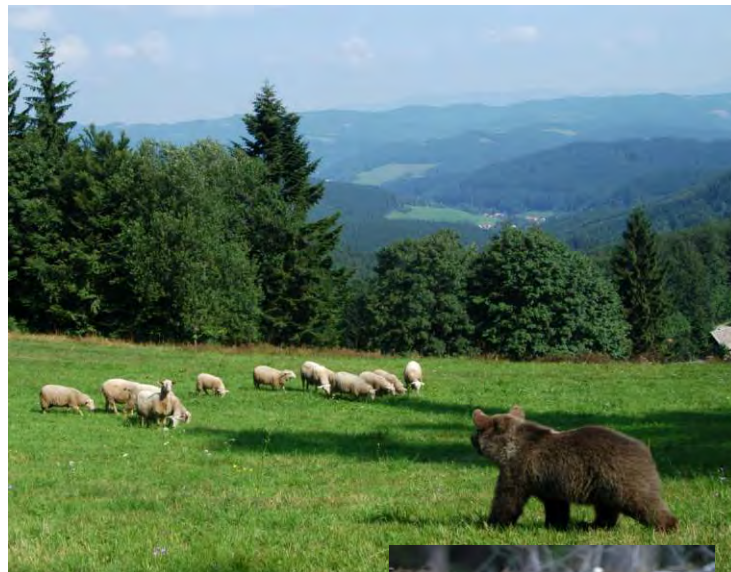
Co medvědy ohrožuje?


- ničení původních biotopů, zejména těžba přirozených smrkových a bukových lesů, poskytujících medvědům klid a základní potravní nabídku (borůvky, larvy hmyzu v odumřelém dřevě, bukvice...)
- nadměrné rušení a sběr plodů v rezervacích: medvědi jsou stresováni, pokud nemají žádnou klidovou oblast, kam se mohou v případě potřeby uchýlit
- fragmentace krajiny, výstavba dálnic, které komplikují medvědům volný pohyb
- ilegální lov
- medvědi jsou silně vábeni lehce přístupnými odpadky; tím mění své potravní návyky, přestávají se bát člověka, stávají se nebezpečnými a v podstatě jsou odsouzeni k odchytu nebo odstřelu

Zaslouží si medvědi ochranu?

Medvědi byli po dlouhá tisíciletí nedílnou součástí naší přírody. Jejich úbytek, daný jednak přímým pronásledováním (lovem), jednak ničením biotopů, byl v druhé polovině 20. století kompenzován spontánním návratem ze Slovenska. Medvědy u nás nikdo nevyvažoval; Beskydy, nejzápadnější výspu Karpat, si medvědi sami vybrali za svůj opětovný domov, z kterého byli kdysi vyhnáni. Dle platné české legislativy je medvěd hnědý řazen mezi kriticky ohrožené druhy živočichů (zákon č. 114/1992 o ochraně přírody a krajiny) a také Evropská unie ho řadí mezi druhy vyžadující přísnou ochranu.

Společně s vlky a rysy patří mezi klíčové druhy výrazně se podílející na fungování lesních ekosystémů střední Evropy. Medvědi například účinně likvidují zdechliny nebo rozšiřují semena plodů, kterými se živí.





Velké šelmy, zvláště medvědi, patří mezi nejvzácnější ozdoby české přírody. Vinou ničení biotopů, neznalosti či nepochopení, ilegálního lovu a odporu části obyvatel mohou u nás opět vyhynout. Zachování medvědů v pohraničních horách se neobejde bez naší – a vaší – pomoci.

- **Přijedte na hlídky.** Potřebujeme dobrovolníky, kteří se po zaškolení budou účastnit vlčích hlídek v Beskydech, monitorovat výskyt šelem a pokusy o pytláctví. Kontaktuje nás na vlci.hlidy@hnutiduha.cz.
- **Dejte nám vědět o svých pozorováních.** Pokud narazíte na stopy medvěda, vlka či rysa, nebo tyto vzácné šelmy přímo zahlédnete, uvítáme, pokud nás o tom informujete na e-mail stopy@selmy.cz.
- **Podpořte ochranu medvědů.** Hnutí DUHA Olomouc několika projekty pomáhá ochraně a návratu vzácných šelem do našich hor. Naše práce se neobejde bez finanční pomoci lidí, jako jste vy. Více na www.selmy.cz/podpora.

Další informace o medvědech:

www.selmy.cz; www.mapa.selmy.cz

www.medvede.sk

www.wolf.sk

Baláz E., D'Amicis B.: **Posledná pevnosť**, ADIN, 2010, 240 s.

Hnutí DUHA Olomouc je nezisková organizace, která se ochranou velkých šelem zabývá od roku 2002. Naše práce zahrnuje osvětu a vzdělávání veřejnosti, monitorování výskytu velkých šelem a známek jejich nelegálního lovu i ochranu prostředí, kde velké šelmy žijí či migrují. Také spolupracujeme s lesníky, myslivci, chovateli ovcí či s obcemi. Například pro podporu bezproblémového soužití obyvatel a medvědů zajišťujeme pro některé beskydské obce speciální „medvěduvzdornou“ úpravu kontejnerů na odpad. Tím snižujeme riziko přivyknutí medvědů na nepřirozenou potravu.

Ve spolupráci se Správou CHKO Beskydy vydalo Hnutí DUHA Olomouc v roce 2013.

Text: M. Kutal

Fotografie medvědů: L. Vogeltanz, Karel Brož

Další fotografie: M. Kutal, L. Holec, L. Machalová

Grafická úprava: Jiří K. Jurečka



Hnutí DUHA Olomouc

A > Dolní náměstí 38, 779 00 Olomouc

T > 585 228 584, 728 832 889

E > olomouc@hnutiduha.cz

info@selmy.cz

www.hnutiduha.cz/olomouc



Hnutí DUHA

místní skupina Olomouc

Hnutí DUHA Valašsko

A > Lidečko 196, 756 15

T > 734 233 993

E > valassko@hnutiduha.cz

Tištěno na recyklovaném papíře.

